



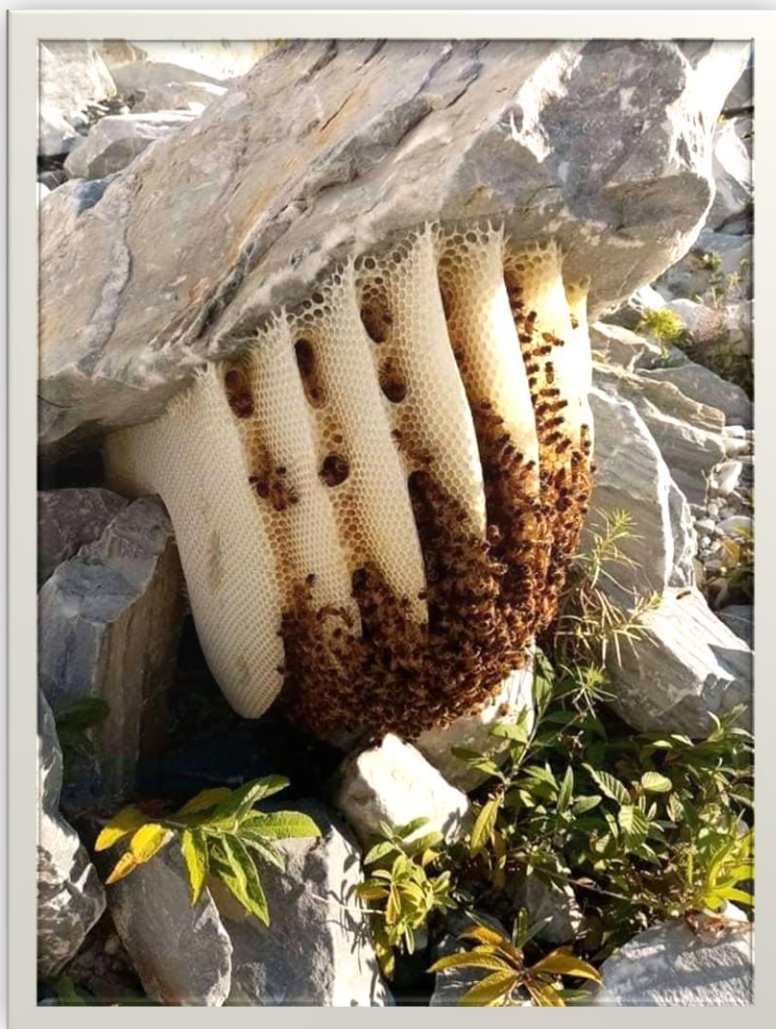
## Association Abeille et sagesse

*La sagesse des abeilles, car c'est une extraordinaire histoire de culture et de sagesse qui dirige l'essaim.*

*La sagesse de l'apiculteur, qui pour diriger les colonies d'abeilles, doit avoir la sagesse de respecter celle de l'essaim et de son environnement.*

**Bulle'thym info n°23 – octobre 2023**

**Le journal de l'asso**



### Le mot du Président

Après beaucoup de réunions pour préparer les événements à venir avec nos partenaires et futurs partenaires, nous voyons un engagement certain pour le futur. Nos relations se confirment et avancent dans le bon sens. La 7ème fête de l'abeille est sous le coude pour 2024, nous en avons discuté avec la Région Occitanie. Lors d'une interview, j'avais annoncé que celle-ci ne serait pas supprimée mais seulement retardée. Les mois d'octobre et novembre pour moi sont très chargés par les conférences, fêtes de la science, expositions.

En septembre (du 20 au 25), nous avons eu avec mon partenaire du Congo, le festival F.I.E.R / Afrique. Sur mes conseils mon partenaire du Bénin y participe aussi.

Nous continuons l'opération « Je fleuris mon champ ». A ce sujet je dois rencontrer une quinzaine de maires du Gard, et une interview a été donnée le 8 septembre sur les radios du département.

Avec un été très chaud j'ai dû suivre les abeilles en eau tous les deux jours. Les abeilles se portent bien et rentrent encore du pollen. Il va falloir les préparer pour l'hiver. Le problème pour moi maintenant est de suivre les ruches régulièrement car j'ai beaucoup de contacts à assurer. Il va falloir que je prenne une décision pour 2024 et j'y réfléchis sérieusement.

Merci pour votre participation au bulletin.

Maurice Rouvière

Résumé des réalisations

et

calendrier à venir



**\* Assemblée Générale Abeille et Sagesse**  
21 Octobre 2023 à l'Orangerie de Cardet



Et le planning de Maurice ROUVIERE :

- 4 juillet : réunion pour l'avenir de l'apiculture du collège Desmons puis préparation de la journée de la science à St Geniès de Malgoirès le 7 octobre 2023.
- Travail avec l'Université de Nimes pour la fête de la science : cette année, nous participons à trois opérations sur le secteur avec conférences gratuites
- 18 juillet 2023 réunion avec la direction de la maison de la région Occitanie d'Alès
- Travail avec la Fourmi et la Cigale pour la fête de la science à St Hippolyte du Fort journée le 9 octobre 2023.
- Travail avec Cardet pour la journée de la fête de la science le 10 octobre 2023
- Travail avec la communauté des communes Piémont-Cévenol pour le ESS (préparation du dossier pour rencontre avec les maires des communes du Département au sujet des abeilles et des opérations « Je fleuris mon champ »)
- Interview à la radio du Gard
- Participation du 20 au 25 septembre 2023 au festival ONG-F.I.E.R/International en partenariat avec nos amis du Congo.
- Réunion le 2 octobre 2023 à Saint Geniès de Malgoirès avec le professeur du collège Desmons Eric Giraud adhérent Abeille et Sagesse, l'association Amphore Bernard Muzeaux adhérent Abeille et Sagesse (patrimoine) et Alain Laurent (apiculteur) et moi-même.
- Le 7 octobre 2023 conférence et animations Saint Geniès de Malgoirès
- Le 9 octobre 2023 animations et conférence à la salle des bains/douches à Saint Hippolyte du Fort
- Le 10 octobre 2023 animations et conférences au foyer de Cardet.

Ces trois conférences sont sous la couverture des fêtes de la science en partenariat avec l'Université de Nimes.

Dates à venir :

- Le 25/26 novembre 2023 à Tornac pour les foyers ruraux : animation/exposition et diffusion du film Être avec les abeilles avec débat.

**FETE de la Nature et du Vivant**

ANIMATIONS TOUT LE WEEKEND

Écologie de l'abeille, exposition  
Projection du film "Être avec les Abeilles"  
avec Maurice ROUVIÈRE

Agro foresterie, atelier plantation.  
avec AGROOF

Écologie de la Chauve Souris,  
atelier création d'habitat  
avec Rodolphe MAJUREL

Sylviculture PRO SILVA  
Sortie sur le terrain avec Alain GIVORS

**TORNAC**  
**25 & 26 NOVEMBRE 2023**  
à partir de 10H  
au Foyer Rural  
de la Région de Tornac

Expositions et ateliers  
avec GOUPIL CONNEXION

Et bien d'autres animations...

ENTRÉE LIBRE

NATURE

GARD  
FOYERS RURAUX

Maurice Rouvière sera présent les deux jours



## QUELLE EST LA MEILLEURE RUCHE ?

Il existe parmi tous les modèles de ruches, une « perle » peu connue, remise en lumière par des passionnés de l'abeille. Je suis de ceux-là. Apiculteur dans le Gard, je vais vous présenter ma ruche fétiche, à feuillets et ses nombreux avantages pour nos abeilles.

La plus grande partie des modèles de ruches sont fixes ou à cadres. Mais il y a un modèle peu connu, la ruche à feuillets. Ce modèle correspond à une ruche comme elle doit être, c'est à dire élastique. En effet, la ruche doit s'agrandir dès que la grappe s'agrandit. Il n'y a



Photo Maurice ROUVIÈRE

aucun cadre, ni barrette : je mets juste une amorce très petite de cire, quelquefois même pas d'amorce et mes abeilles font le reste.

Ce système consiste à juxtaposer un certain nombre de feuillets et de former une ruche. Dans les feuillets, les abeilles construisent entièrement leurs rayons de cire et enduisent les cadres de propolis.

**Nous pouvons considérer que la grappe a trois peaux.**

- L'enveloppe externe de l'insecte, son tégument en chitine,
- L'enveloppe de la grappe constituée du corps des abeilles qui font un véritable épiderme de protection contre toute agression au cœur de la grappe,
- Et les parois des feuillets, enduits de propolis, qui sont la troisième peau.

Un peu de bon sens : pensez d'abord aux abeilles.

Il faut que nous remettions la science de la sagesse dans notre apiculture et non de la technique qui ne rapporte qu'au commerce apicole. C'est l'apiculteur qui doit être sage et écologiste et non la ruche comme je l'entends souvent. Il est préférable d'installer le rucher pas trop loin de son habitation de manière à pouvoir visiter les ruches fréquemment (**j'ai dit visiter mais pas ouvrir**).

Nous pouvons très bien savoir ce qui se passe dans une ruche par de simples coups d'œil au trou de vol. Ouvrir trop souvent les ruches dérange la grappe d'abeilles surtout si on les enfume trop, cela rend agressives. Les abeilles ont un grand besoin d'oxygène, car elles ont un métabolisme extrêmement rapide. Faire avaler de la fumée à l'abeille qui a le plus besoin d'oxygène n'est pas correct pour sa santé.

Pour placer une ruche ou un rucher il faut avoir le sens de l'observation et être sensible à l'environnement, observer si vos abeilles peuvent vivre dans ce biotope. N'oubliez pas non plus qu'elles piquent et que cela peut provoquer des gênes pour le voisinage.

Un rucher s'installe à l'abri des vents dominants et à mi-ombre, idéalement protégé par une haie.

Nous devons absolument replanter des haies dans notre environnement. Il faut savoir attendre que la nature fabrique le nectar et le pollen, être patient, sage et respectueux lors de la récolte. Vous devez penser à vos abeilles en leur laissant une très grande part de leur production et éviter de les nourrir avec du sucre du commerce, parce qu'il n'a pas le même PH ; les abeilles butinent un sucre aérien et non terrien.

Une autre erreur fréquente est de vouloir élever cinquante colonies où le secteur ne peut en accueillir qu'une dizaine. Il faut être sage et penser en installant vos ruches à ne pas déséquilibrer nos insectes butineurs sauvages qui jouent eux aussi une grande action sur la pollinisation. Tous ces insectes en butinant les fleurs, contribuent d'une façon efficace à leur fécondation et au maintien de la biodiversité.

Dans ma jeunesse, les bois, les prairies occupaient de très grandes surfaces. Une place importante était réservée aux luzernes, sainfoin, sarrasins etc... Ces plantes achevaient leur floraison avant d'être coupées. Partout les abeilles et les insectes butineurs trouvaient d'abondantes provisions. Aujourd'hui, l'homme ne respecte plus les cycles culturels et les bois sont arrachés.



Il faudra penser à ralentir la croissance et le rapport. Pourtant, les abeilles rapportent sept fois plus à l'agriculture qu'à l'apiculture, et malgré cela nos insectes butineurs sont réduits à la disette là où ils vivaient dans l'opulence. J'en suis convaincu, cela contribue à la disparition des abeilles et c'est pour cette raison que nous avons lancé avec mon association et plusieurs communes du Gard l'opération « **Je fleuris mon champ** ». Les graines sont fournies par Abeille et Sagesse aux communes (qui doivent être commune sans pesticides). Charge à ces communes de les semer. Toutes ces opérations sont suivies par Abeille et Sagesse. Les enfants participent à toutes ces opérations par des cours sur les graines mellifères et ils apprennent à respecter les fleurs nourricières de la nature. Une grande quantité d'hectares sont devenus des zones fleuries.

Nous pouvons parler d'anatomie, de morphologie, de système circulatoire lacunaire, de système respiratoire trachéen, de système digestif, de système excréteur et glandulaire, de système nerveux, de thorax, de la tête, de l'abdomen, etc... Il faut rappeler que l'abeille domestique n'est pas solitaire, elle appartient à un groupe social, un super-organisme que l'on nomme « la grappe d'abeilles ou « colonie d'abeilles ». Sans la grappe l'abeille n'est rien et c'est la grappe qu'il faut protéger.

### **OUVREZ LES RUCHES AU MINIMUM**

Une grappe d'abeilles est un corps vivant structuré dans les éléments composant la ruche.

Nous pouvons considérer une grappe comme un animal : son squelette, ce sont les rayons de cire ; son ovaire : la reine dont la fonction unique est de pondre des œufs ; ses cellules sont les abeilles, le miel est sa graisse. Ce miel sert aussi d'isolant contre la chaleur et le froid, puis il a un rôle d'éponge car il absorbe la condensation de la ruche provoquée par la respiration de la grappe. Le ventre de cette masse et la couveuse des ouvrières, en permanence dans la chaleur, car rassemblées en grappe sphérique. La gelée royale est le lait de leurs larves.

Il est très important de respecter la chaleur de la grappe car les abeilles sont des insectes **thermophiles**, dont la principale motivation de groupement est la production de la chaleur. Été comme hiver, votre ruche doit être conçue en respectant la chaleur et l'apiculteur doit aussi respecter cette fonction en ouvrant ses ruches au minimum.

La grappe peut aussi être comparée à un végétal : elle a les traits morphologiques des deux et leurs caractères physiologiques. Nos abeilles sont végétariennes.



Photo Maurice ROUVIERE

L'entrée de la ruche est la bouche de la grappe, elle est très importante car nous pouvons y observer de très nombreux renseignements sur l'état de la colonie, tels les rapports écologiques avec les espèces végétales. Tout apiculteur doit savoir observer cette entrée, ce qui lui évitera d'ouvrir sa ruche trop souvent, et de ne pas provoquer de chocs thermiques. C'est pour cela que l'on doit avoir une ruche conforme à la nature chaude de la grappe, dont les échanges thermiques doivent être lents et dont la position d'implantation

reste fixe pour la durée de son existence. La ruche doit comprimer la grappe et devrait être élastique, les feuilletts se rapprochent de cette fonction. Pour la récolte de miel, je leur laisse jusqu'à la

prochaine grande miellée, permettant ainsi aux abeilles d'avoir leurs provisions tout l'hiver et de démarrer l'élevage ici dans notre région chaude dès le mois de janvier. Il n'y a pas de rupture de nourriture jusqu'à la prochaine production de dame nature.

Mes abeilles, l'hiver, sont sous la protection de leur isolant «le miel». Je laisse aussi mes grappes produire des essaims pour les biotopes ; ces essaims vagabonds iront repeupler une ruche ou se réfugieront directement dans des endroits qui leur conviennent et assureront leurs rôles de colonisateurs et de pollinisateurs et à leur tour, ils essaimeront. La première année de l'essaimage l'apiculteur en principe n'a pas de miel mais l'année suivante, il aura une des meilleures ruches de son rucher, car la grappe sera en possession d'une nouvelle reine. Contrôler l'essaimage pour le ralentir voire l'arrêter est une énorme erreur car nous allons créer un désordre dans la grappe et de toute façon si celle-ci a la fièvre d'essaimage, elle essaiera quand même. Le plus grand problème pour la nature est que l'homme veut tout contrôler souvent sans trop réfléchir, aveuglé par la soif de rapport. Ces procédés nous apprennent que l'abeille doit être comme ses ancêtres une très grande colonisatrice et doit le rester, car notre biotope a un besoin essentiel d'avoir de tels phénomènes pour la fécondation des plantes par la pollinisation. Si notre abeille *Apis mellifera* nommée abeille domestique, est bien connue du public, celui-ci ignore bien souvent que cet insecte n'est qu'une des mille espèces d'abeilles recensées en France et des deux mille en Europe. La plupart des abeilles sauvages sont des espèces solitaires dont la présence attire peu l'attention des citoyens. Pourtant elles sont garantes de la stabilité des biotopes en participant à la pollinisation. Sans toutes ces espèces la nature est une nature morte.

Tous ces phénomènes sont naturels et l'être humain comprendra que s'il veut manger dans le futur, il est de son intérêt de défendre cette belle leçon de chose que nous donnent nos insectes.

***Il ne faut pas oublier que l'on travaille avec du vivant et que le vivant doit toujours être respecté.***

Maurice ROUVIERE

## Hymne à l'Abeille



Photo Maurice ROUVIERE

Je puise mon énergie en te regardant faire  
Toi ma belle, à la fois si fragile et si forte.  
Tu traverses les temps que sans cesse tu aères.  
Que ferons-nous sans toi ? Grand, l'Espoir que tu portes.

N'avons-nous pas compris que tu es notre amie ?  
Mais je sais qui tu es, et marche à tes côtés.  
D'innombrables amoureux veillent de jour comme de nuit  
Sachant placer au mieux toutes les priorités.

Tu veilles, je veille, nous veillons  
Sans cesse à notre magnifique planète terre.  
Préparons le futur, mais le temps sera long  
Avant que l'on comprenne que tu es notre " Mère"

Patricia Anatole



## « Je fleuris mon champ »

En 2023/2024 de nouvelles opérations mellifères vont voir le jour.

Faire de l'apiculture c'est d'abord penser fleurs mellifères et pollinifères pour alimenter les pollinisateurs. Il ne faut pas détruire les «mauvaises» herbes peut-être mellifères et pollinifères mais

les couper une fois la fleur passée. La nature doit être une alliée et non une ennemie car elle est très généreuse pour celui qui la respecte, arrêtons cette guerre sans issue.

Le chemin du nectar et du pollen a commencé et c'est avec la plus grande joie que je l'ai emprunté. Ce combat pour la biodiversité a rejoint mes conférences apicoles. A chaque conférence, avec mes petits paniers, je vendais des graines mellifères, car comment parler d'abeilles si nous ne parlons pas fleurs ou arbres ?

Sur les animations écoles et autres expositions, conférences, fête de l'abeille, les graines me suivent car en effet dans un parterre d'environ 100 m2 il est possible de faire pousser une grande quantité de fleurs d'espèces différentes... Un espace de 20 m2 attire un grand nombre d'insectes herbivores et butineurs : papillons, sauterelles, punaises multicolores, abeilles domestiques, abeilles sauvages et divers coléoptères se nourrissant de pollen. Il est très important de semer une prairie mellifère dans les jardins de particuliers.



Nous avons, après sélection des terrains protégés, sans pesticides, loin de tous secteurs contaminés, semé nos premiers îlots viticoles. Les viticulteurs furent étonnés de voir les pollinisateurs revenir si rapidement. Puis j'ai voulu créer et lancer le dossier «Je fleuris mon champ» en 2018. Après beaucoup de réunions, de déplacements avec élus et responsables techniques, nous avonsensemencé cette année-là, 30 hectares sur le secteur avec des espèces sélectionnées pour la biodiversité.

Ces actions sont souvent accompagnées d'animations scolaires pour faire comprendre

aux enfants l'intérêt de semer et leur fournir toutes les explications et réponses à leurs questions.

A cette occasion, une charte d'abeille et sagesse est créée pour engager les élus dans ces actions de biodiversité.

Il faut savoir que les insectes pollinisateurs, abeilles ou autres bourdons jouent un rôle crucial pour l'écosystème : 90% des plantes sauvages et un tiers de notre nourriture dépendent directement de la pollinisation par les abeilles. D'autre part, une première évaluation réalisée dans le cadre de l'EFSE (évaluation française des écosystèmes et des relations écosystémiques) montre que la part de la production végétale destinée à l'alimentation humaine que l'on peut attribuer à l'action des insectes pollinisateurs représente en France une valeur de 2,3 et 5,3 milliards d'euros.

Aujourd'hui, la population d'abeilles et de tous les pollinisateurs sauvages est en fort déclin. Dans un rapport de 2013, il est indiqué qu'en une quarantaine d'années, la mortalité des colonies d'abeilles a atteint 30% et plus.

Les fléaux s'attaquant aux abeilles ne manquent pas :

- Activité humaine,
- Appauvrissement de la diversité et de la qualité des ressources alimentaires,
- Action d'agents pathogènes responsables de maladies,
- Intensification de la monoculture et modification des paysages,
- Exposition aux produits phytosanitaires et vétérinaires,
- Prolifération de certains prédateurs.

Je suis certain qu'un affaiblissement du système immunitaire des abeilles et autres butineurs serait lié notamment à une alimentation appauvrie Le manque de nectar et de divers pollens a un impact

direct sur la santé des pollinisateurs surtout s'ils sont contaminés par les pesticides.

Le contexte réglementaire européen (Directive Européenne cadre sur l'eau) et français (plan Ecophyto, loi Labbé) invite aujourd'hui tous les utilisateurs potentiels à réduire (voire à arrêter) l'usage des produits phytosanitaires. Ainsi, depuis 2008, de nombreuses communes en France se sont engagées dans des démarches de réduction voire d'abandon de l'usage des pesticides. Ces communes sont des territoires favorables à la biodiversité où recréer des zones mellifères et pollinifères participera à la survie des insectes pollinisateurs si fondamentalement important pour l'équilibre de tous les écosystèmes. Malheureusement certains particuliers ne respectent pas ces opérations et traitent leurs terrains aux désherbants chimiques.

Le projet abeille et sagesse consiste à inciter les communes sans pesticides à ensemercer leurs parcelles en leur fournissant un mélange de graines comportant une grande variété d'espèces mellifères complété par un entretien avec un responsable de la commune. L'objectif est de choisir des terrains adéquats : absence de pesticides à proximité, présence d'eau à distance correcte, exposition ...

Après accord entre les deux parties, le volume de graines nécessaire en fonction des surfaces validées sera fourni par abeille et sagesse à la commune qui procèdera à la mise en place selon une fiche technique jointe au dossier.

Le président de la communauté des communes du Piémont Cévenol et maire de Cardet a adhéré en 2019 à la réalisation d'un semis sur un terrain de la commune de Cardet. Opération bien réussie contrairement à certaines communes.

Pour l'automne 2023/2024 un nouveau projet a vu le jour «Je fleuris mon champ» de manière à favoriser les secteurs de permaculture, jardins partagés etc...



Je tiens à souligner que toutes ces actions sont financées par les cours apicoles que j'enseigne, tous les revenus sont reversés à l'association abeille et sagesse pour réaliser de tels projets, puis une partie des adhésions y contribue et c'est pourquoi en adhérant à abeille et sagesse vous favorisez une part à la nature mère.

Tous les terrains des communes doivent avoir un panneau pédagogique sur l'action de manière à informer le grand public. La maquette est fournie par abeille et sagesse, à charge à la commune de financer le panneau.

La commune ou le propriétaire de terrains s'engage à :

- Semer à ses frais les graines et plants fournis par l'association Abeille et Sagesse sur les terrains validés,
- Ne pas utiliser de produits phytosanitaires notamment pour l'entretien de ces terrains,
- Entretien et respecter les secteurs semés pour le bon fonctionnement de la pollinisation,
- Faire participer les enfants à l'opération,
- Communiquer auprès de la population pour valoriser chaque événement.

Le mélange mellifère spécial abeilles et insectes est idéal pour les apiculteurs, les arboriculteurs, les maraîchers et en général pour l'amélioration de la biodiversité de vos parcelles. Il propose sur une période étalée de l'année et surtout pendant l'été une grande diversité de pollens et de nectars pour les abeilles, les abeilles sauvages, bourdons, et autres insectes. Pensez à un apport régulier en eau.



Il est bien prouvé que :

- la pollinisation croisée est nécessaire pour assurer la parfaite fructification
- si par exception certains arbres et plantes sont fécondés par leur propre pollen, ils ne peuvent produire de fruit sans la pollinisation croisée
- les insectes sont des agents de la pollinisation croisée
- dans les vergers les abeilles et butineurs sauvages sont les meilleurs agents de fertilisation
- les arboriculteurs avisés doivent prendre soin de mélanger les variétés dans leurs vergers et de s'assurer qu'il y a des abeilles dans le voisinage à l'époque de la floraison

Pourquoi faire des actions telles que «Je fleuris mon champ»? En voici les raisons sur un exemple : si on admet qu'une bonne ruche envoie journallement 10 000 butineuses au travail de récolte, chacune d'elles fait quatre sorties par jour et visite chaque fois 50 fleurs. Supposons que, sur 100 fleurs, une seule soit fécondée avec succès : cela fait 20 000 fécondations par jour. Comme dans une année il y a en moyenne cent bonnes journées durant lesquelles les abeilles peuvent faire des sorties fructueuses, nous aurons 2 000 000 de fécondations par ruche et par an. Alors devinez combien ces actions rapportent à l'horticulture et à l'agriculture ?

L'être humain doit apprendre à laisser une très grande part à la biodiversité et aux butineurs, oiseaux, petite faune, à la vie tout simplement etc... pour vivre il doit savoir laisser un peu de côté le besoin de tout prendre sans considération et respecter le vivant. La nature ne lui appartient pas.

Maurice Rouvière

## Fête de la Science 2023



Maurice Rouvière a donné trois conférences dans le département du Gard en faveur de la fête de la science 2023 en partenariat avec l'Université de Nîmes.

## Le festival FIER DES ODD et l'évolution du rucher école dans le cadre de la coopération entre JSJD et l'Abeille et Sagesse de France



L'association Jeunes Solidaires pour la Justice et le Développement (JSJD), dirigée par M. Amani Musemakweli Prince, et l'association Abeille et Sagesse, présidée par M. Maurice Rouvière, ont récemment collaboré lors du festival FIER DES ODD 2023. Cet évènement a joué un rôle majeur dans le développement du rucher école pour la recherche scientifique et touristique "REST-CONGO" situé à Kalonge en territoire de Kalehe, Province du Sud-Kivu en République démocratique du Congo.

Le festival FIER DES ODD qui se déroule chaque année, vise à promouvoir les Objectifs de Développement Durable (ODD) définis par les Nations Unies. Il encourage la coopération internationale pour atteindre ces objectifs et met en lumière les projets et initiatives qui y

contribuant. C'est dans ce contexte que JSJD et l'Association Abeille et Sagesse de France ont travaillé ensemble pour faire avancer le rucher école REST-CONGO.

**Conférence débat avec les enseignants  
& élèves de l'institut Mule Kalonge**

**Visite du Rucher REST-CONGO**

**Plantation arbres agroforestiers**

**Installation Brigades Vertes Scolaires & Communautaires  
pour la Protection & Conservation de la Biodiversité  
(BVSPCB)**

**Mise place du comité Arbre à Palabres (A&P)**

Le rucher école REST-CONGO situé en République Démocratique du Congo, représente une opportunité unique pour la recherche scientifique et le développement touristique. Il offre un cadre idéal pour étudier les abeilles et leur impact sur l'environnement, ainsi que pour former de futurs apiculteurs. Grâce à la coopération entre JSJD et l'Association Abeille et Sagesse de nouvelles ressources et technologies ont été introduites dans le rucher école afin d'améliorer sa productivité et sa durabilité.

Lors du festival FIER DES ODD, JSJD et l'Association Abeille et Sagesse ont présenté les progrès réalisés dans le rucher école REST-CONGO. Des chercheurs et des apiculteurs de différents pays ont été invités à partager leurs expériences et à échanger des connaissances sur l'apiculture durable. Des démonstrations pratiques ont également été organisées pour sensibiliser les participants à l'importance de préserver les abeilles et leur habitat naturel.

Cette collaboration entre JSJD et l'Association Abeille et Sagesse de France a permis d'améliorer les conditions de vie des populations locales en favorisant la création d'emplois liés à l'apiculture et au tourisme. De plus, la recherche scientifique menée au sein du rucher école contribue à la préservation de la biodiversité et à la lutte contre le déclin des populations d'abeilles.

Le festival FIER DES ODD a ainsi été l'occasion de mettre en avant cette collaboration fructueuse entre JSJD et l'Association Abeille et Sagesse de France dans le cadre du développement du rucher école REST-CONGO. Il démontre qu'en unissant leurs forces, les acteurs de la société civile peuvent relever les défis du développement durable et contribuer à la réalisation des Objectifs de Développement Durable fixés par les Nations Unies.

En conclusion, ce partenariat entre JSJD et l'Association Abeille et Sagesse témoigne de l'importance de la coopération internationale dans la promotion du développement durable. Le festival FIER DES ODD a été un tremplin pour faire progresser le rucher école REST-CONGO et souligne l'importance de la préservation des abeilles et de leur environnement. Grâce à de telles initiatives, nous pouvons espérer un avenir plus respectueux de notre planète et de ses habitants.

Prince AMANI MUSEMAKWELI

***C'est ainsi qu'en date du 3 au 5 septembre 2023, Prince Musemakweli Amani, a été sélectionné parmi les 100 jeunes innovateurs Africains de moins de 40 ans pour recevoir le Premier Prix Continental Africa Travel Market décerné par le Nigeria. Amani Musemakweli Prince fait aujourd'hui la fierté de la République Démocratique du Congo et l'Afrique en général. Consultant-Formateur en Afrique Tropicale, il est parmi les jeunes engagés sur lesquels le pays doit compter.***



*Photo Maurice ROUVIERE*

Arbousier planté en France par  
Maurice Rouvière en faveur du  
festival 2023 FIER DES ODD  
AFRIQUE/FRANCE



**PENSEZ à VOTRE ADHESION 2024 !!!**

Nom : ..... Prénom : .....

M  Mme  Mlle  Date de naissance : .....

Adresse : .....

.....

Téléphone : ..... E-mail : .....

**Adhésion**

L'adhésion à l'association Abeille et Sagesse permet de financier les actions telles que la fête de l'abeille et de la biodiversité, « je fleuris ma commune », « je fleuris mon champ »...

Montant de l'adhésion : **25€ (pour un particulier)/ 45 € (pour une association)**

Fait à ....., Signature :  
le ... ./ .../.....

**Joindre un chèque de 25 € à l'ordre de  
Association Abeille et sagesse  
280T chemin d'Anduzette – 30350 LEDIGNAN**

**Stages 2024**

Les stages ont lieu sur 2 jours consécutifs. Approche théorique en salle et pratique sur le rucher.  
Ouvert uniquement aux adhérents de l'association. Prévoir repas et hébergement. Les stagiaires doivent se munir de leurs tenues apicoles. Ouverture des ruches suivant météo.

Forfait pour un stage : **120 €**

**Joindre un chèque d'arrhes de 70 € (\*)  
solde au moment du stage**

Dates EN COURS DE DEFINITION :

- Initiation à l'apiculture :  janvier  février  mars

**Dons**

**Pour soutenir les actions de l'association, je souhaite être membre bienfaiteur.** Je joins :

Montant : .....  en chèque  en espèce

Ou matériel offert : .....

**(\*) Chèques à l'ordre de : Association Abeille et sagesse  
280T chemin d'Anduzette – 30350 LEDIGNAN**



**Partenaires**

